

СОГЛАСОВАНО
Комитет по образованию
администрации муниципального
образования

город Новомосковск

И.В. Ларина

20 19 г.



«УТВЕРЖДАЮ»

Заведующий МБДОУ

«Детский сад вида № 58»

Турнева А.В.

20 19 г.



СОГЛАСОВАНО
ОГИБДД ОМВД России
по городу Новомосковску

В.Н. Уткин

20 19 г.



ПАСПОРТ

дорожной безопасности

Муниципального бюджетного

дошкольного образовательного учреждения

«Детский сад общеразвивающего вида №58»

2019г.

Общие сведения

Муниципальное бюджетное дошкольное образовательное учреждение
«Детский сад общеразвивающего вида № 58»

(наименование ОУ)

Тип ОУ дошкольное образовательное учреждение

Юридический адрес ОУ: Российская Федерация, индекс 301664, Тульская область, г.Новомосковск, поселок Депо, д.21А

Фактический адрес ОУ: Российская Федерация, индекс 301654, Тульская область, г.Новомосковск, поселок Депо, д.21А

Руководители ОУ:

Директор (заведующий) Дурнева Анна Викторовна 8-48762-6-08-67
(фамилия, имя, отчество) (телефон)

Заместитель
заведующего Печужкина Елена Сергеевна 8-48762-6-08-67
(фамилия, имя, отчество) (телефон)

Заведующий
хозяйством Зайцева Надежда Михайловна 8-48762-6-08-67
(фамилия, имя, отчество) (телефон)

Ответственные работники
муниципального органа
образован

специалист КОиН Крышневая Татьяна Анатольевна
(должность) (фамилия, имя, отчество)

8-48762-6-24-48
(телефон)

Ответственные
сотрудник отдела ГИБДД и отдельного взвода
ДПС ГИБДД ОМВД России
по городу Новомосковску
(должность)

Николаев Алексей
Владимирович
(фамилия, имя, отчество)

8-48762-6-78-39
(телефон)

Ответственные работники
за мероприятия по профилактике
детского травматизма

заведующий
(должность)

Дурнева Анна
Викторовна
(фамилия, имя, отчество)

8-48762-6-08-67
(телефон)

Руководитель или ответственный
работник УДС* и ТСОДД

ведущий инженер

(должность)

Кабанов Юрий

Юрьевич

(фамилия, имя, отчество)

8-48762-6-81-22

(телефон)

Количество обучающихся 135 человек

Наличие уголка по БДД имеется

(если имеется, указать место расположения)

Наличие класса по БДД не имеется

(если имеется, указать место расположения)

Наличие автогородка (площадки) по БДД имеется

Наличие автобуса в ОО не имеется

(при наличии автобуса)

Владелец автобуса

(ОО, муниципальное образование и др.)

Время занятий в ОО:

1-ая смена: 9:00 – 12.00

2-ая смена: 15:15 – 15:40

Телефоны оперативных служб:

01 - пожарная охрана

02 - полиция

03 - скорая помощь

112 – единый номер экстренных оперативных служб

* Дорожно-эксплуатационные организации, осуществляющие содержание УДС, несут ответственность в соответствии с законодательством Российской Федерации (Федеральный закон «О безопасности дорожного движения» №196-ФЗ, КоАП, Гражданский кодекс).

Содержание

I. План-схемы ОО.

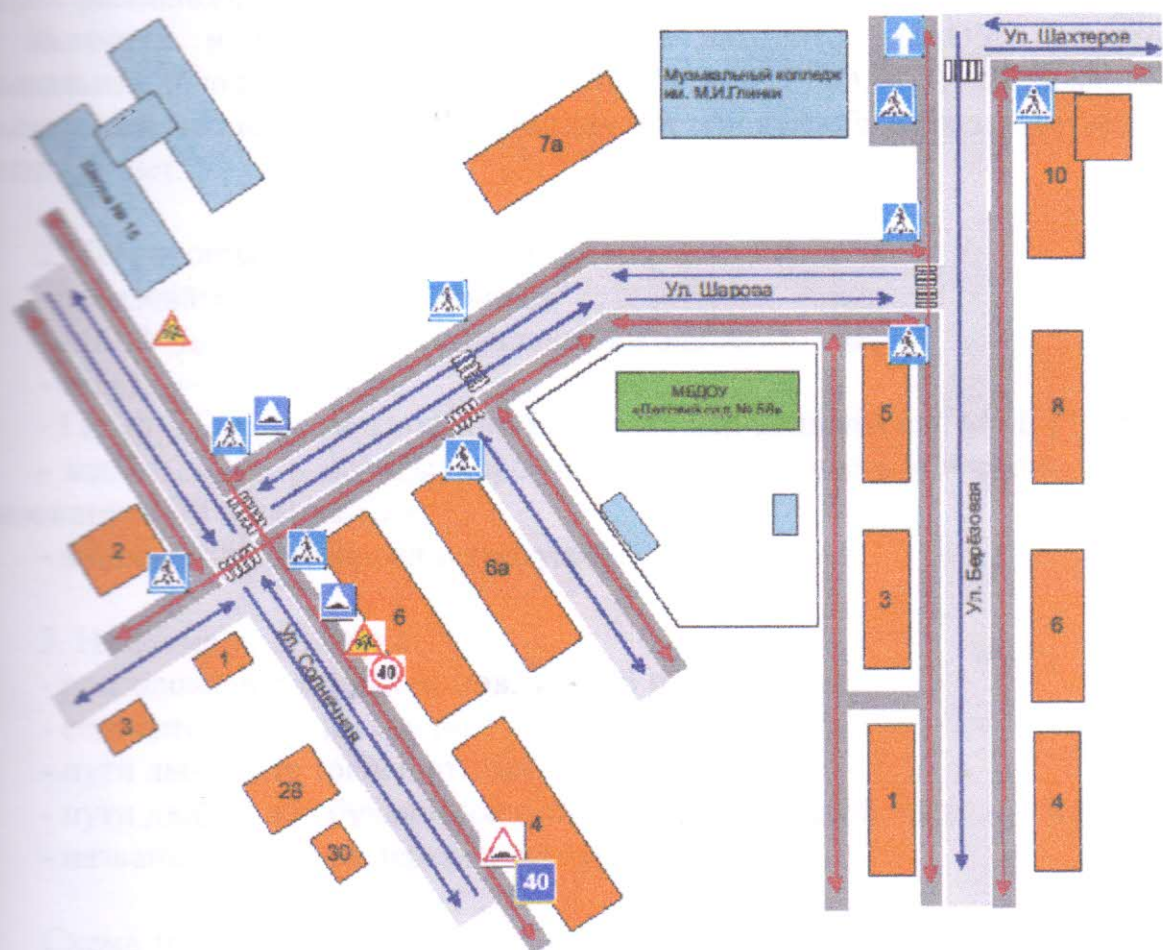
- 1) район расположения ОО, пути движения транспортных средств и обучающихся;
- 2) пути движения транспортных средств к местам разгрузки/погрузки и рекомендуемых безопасных путей передвижения детей по территории ОО.

II. Информация об обеспечении безопасности перевозок детей специальным транспортным средством (автобусом).

- 1) общие сведения;

III. Приложения:

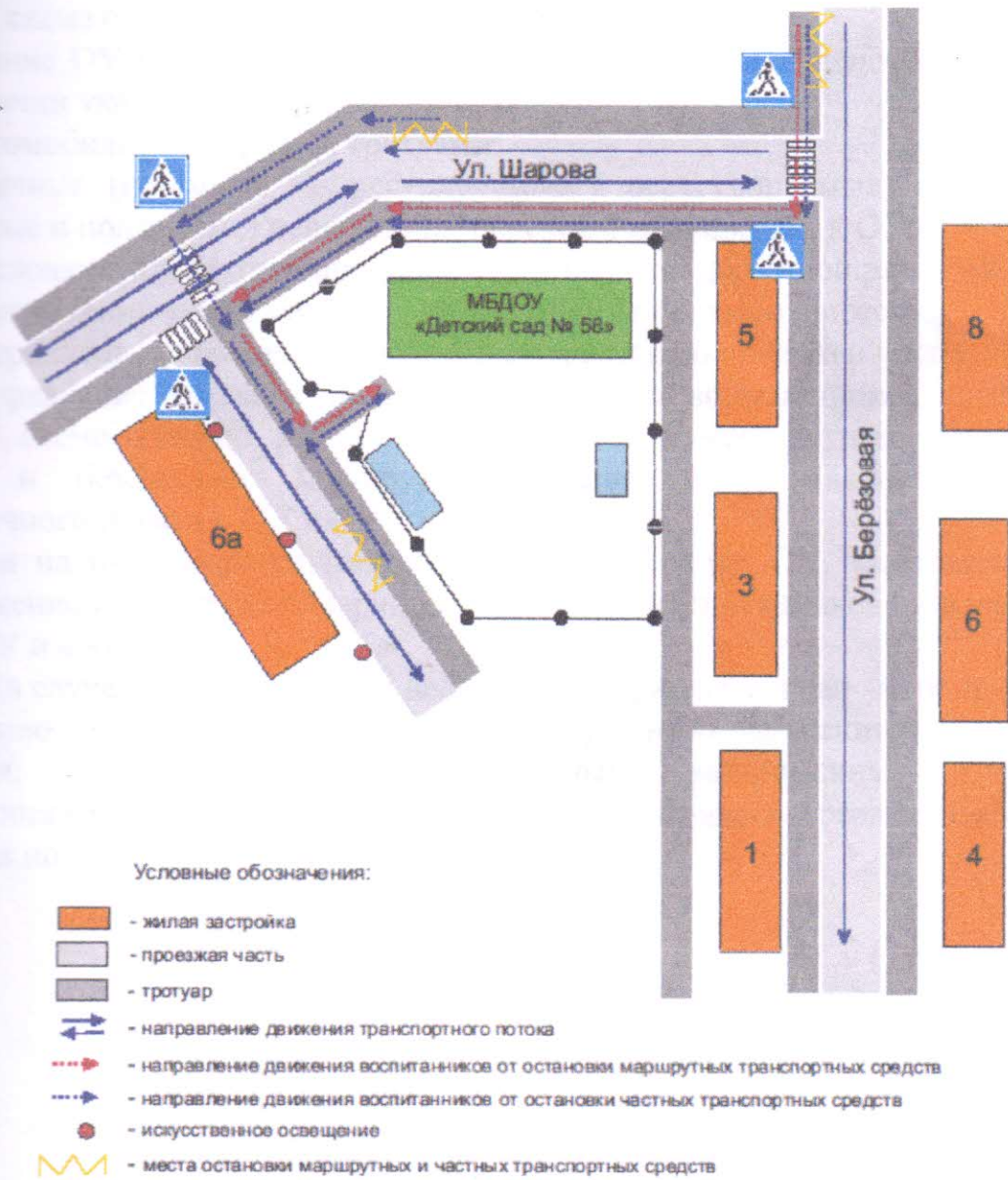
План-схема района расположения МБДОУ «Детский сад №58»
пути движения транспортных средств и воспитанников



Условные обозначения:

- жилая застройка
- проезжая часть
- тротуар
- движение транспортных средств
- движение пешеходов

Схема организации дорожного движения в непосредственной близости от МБДОУ «Детский сад №58», с размещением соответствующих технических средств организации дорожного движения, маршрутов движения воспитанников и расположения парковочных мест.



Рекомендации к составлению схемы организации дорожного движения в непосредственной близости от образовательного учреждения

1. Схема организации дорожного движения ограничена автомобильными дорогами, находящимися в непосредственной близости от образовательного учреждения;

2. На схеме обозначено:

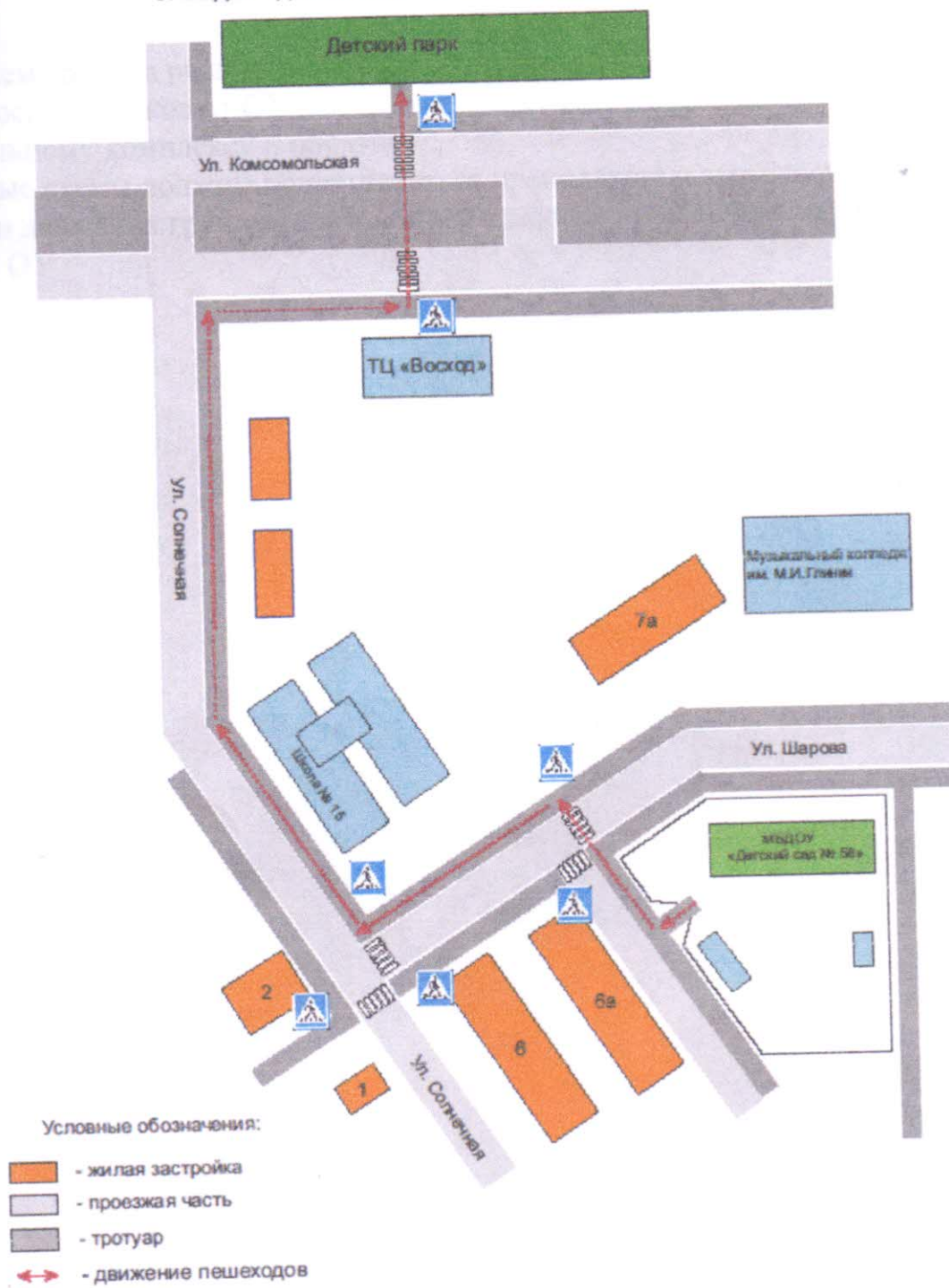
- здание ОУ с указанием территории, принадлежащей непосредственно ОУ (при наличии указать ограждение территории);
- автомобильные дороги и тротуары;
- уличные (наземные — регулируемые / нерегулируемые) и внеуличные (наземные и подземные) пешеходные переходы на подходах к ОУ;
- дислокация существующих дорожных знаков и дорожной разметки;
- другие технические средства организации дорожного движения;
- направление движения транспортных средств по проезжей части;
- направление безопасного маршрута движения воспитанников;

3. На схеме указано расположение остановок маршрутных транспортных средств и безопасные маршруты движения детей (воспитанников) от остановочного пункта к ОУ и обратно;

4. При наличии стоянки (парковочных мест) около ОУ, указывается место расположение и безопасные маршруты движения воспитанников от парковочных мест к ОУ и обратно.

К схеме (в случае необходимости) должен быть приложен план мероприятий по приведению существующей организации дорожного движения к организации движения, соответствующей нормативным техническим документам, действующим в области дорожного движения, по окончании реализации которого готовится новая схема.

Маршрут движения организованных групп воспитанников
от МБДОУ «Детский сад №58» к детскому парку

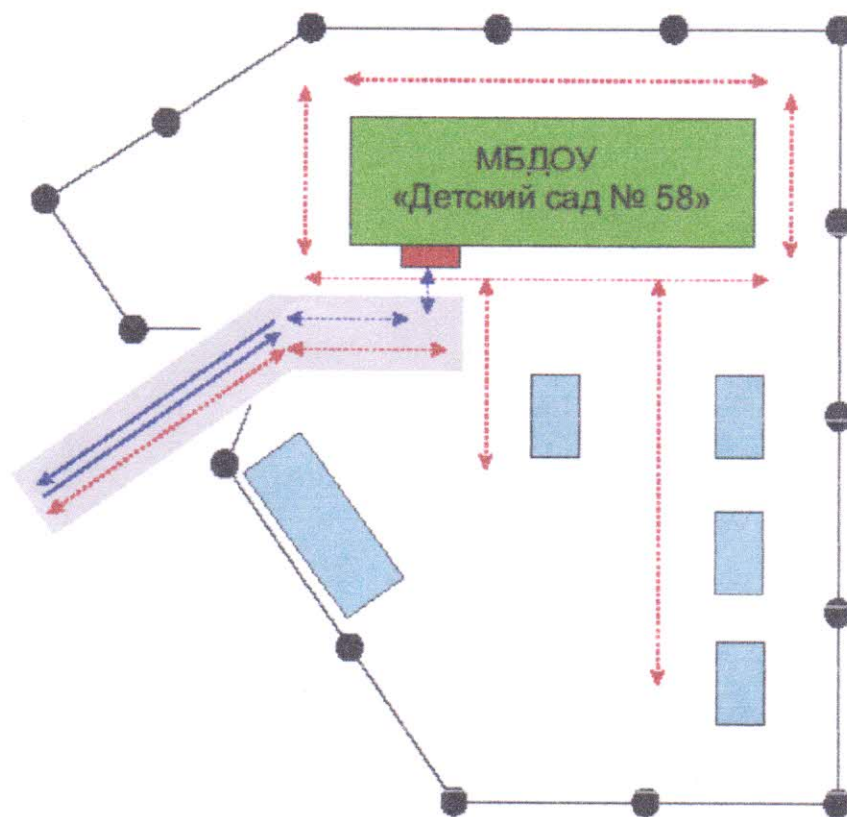


Рекомендации к составлению схемы маршрутов движения организованных групп воспитанников от ОУ к стадиону, парку или к спортивно-оздоровительному комплексу.

На схеме района расположения ОУ указываются безопасные маршруты движения воспитанников от ОУ к стадиону, парку или спортивно-оздоровительному комплексу и обратно.

Данные схемы должны использоваться преподавательским составом при организации движения групп воспитанников к местам проведения занятий вне территории ОУ.

Пути движения транспортных средств к местам погрузки/разгрузки
и безопасные пути передвижения воспитанников МБДОУ «Детский сад №58»



Условные обозначения:

- место погрузки/разгрузки
- въезд/выезд грузовых транспортных средств
- движение грузовых транспортных средств по территории образовательной организации
- направление движения воспитанников по территории образовательной организации

Рекомендации к составлению схемы пути движения транспортных средств к местам разгрузки/погрузки

На схеме указывается примерная траектория движения транспортного средства на территории ОУ, в том числе место погрузки/разгрузки, а также безопасный маршрут движения детей во время погрузочно-разгрузочных работ.

В целях обеспечения безопасного движения детей по территории ОУ необходимо исключить пересечение пути движения детей и пути движения транспортных средств.

II. Информация об обеспечении безопасности перевозок детей специальным транспортным средством (автобусом).

Общие сведения

Марка	не имеем
Модель	-
Государственный регистрационный знак	-
Соответствие конструкции требованиям, предъявляемым к школьным автобусам	-

1. Сведения о водителе автобуса

Фамилия, имя, отчество	Принят на работу	Стаж в категории D	Дата предстоящего мед. осмотра	Период проведения стажировки	Повышение квалификации	Допущены нарушения ПДД
-	-	-	-	-	-	-

2. Организационно-техническое обеспечение

1) Лицо, ответственное, за обеспечение безопасности дорожного движения: _____ назначено _____, прошло аттестацию - _____.

2) Организация проведения предрейсового медицинского осмотра водителя: осуществляет - _____ (Ф.И.О. специалиста) на основании - _____ действительного до - _____.

3) Организация проведения предрейсового технического осмотра транспортного средства: Осуществляет - _____ (Ф.И.О. специалиста) на основании - _____ действительного до - _____.

4) Дата очередного технического осмотра - _____.

5) Место стоянки автобуса в нерабочее время - _____ меры, исключают несанкционированное использование _____.

3. Сведения о владельце

Юридический адрес владельца _____

Фактический адрес владельца _____

Телефон ответственного лица _____

4. Сведения об организациях, осуществляющих перевозку детей специальным транспортным средством (автобусом)

Рекомендуемый список контактов организаций, осуществляющих перевозку детей специальным транспортным средством (автобусом).

МОУ ДОД «Дворец детского (юношеского) творчества»: 8-487-62-6-34-35

5. Сведения о ведении журнала инструктажа: имеется

Маршрут движения автобуса ОУ

1. Автобус не имеем. За пределы ОУ не выезжаем.

План-схема пути движения транспортных средств и воспитанников при проведении дорожных ремонтно-строительных работ в непосредственной близости от МБДОУ «Детский сад №58».



Рекомендации к составлению план-схемы пути движения транспортных средств и детей при проведении дорожных ремонтно-строительных работ вблизи образовательной организации

На схеме указывается место производства дорожных ремонтно-строительных работ, его обустройство дорожными знаками и ограждениями, иными техническими средствами организации дорожного движения, а также безопасный маршрут движения детей к образовательной организации с учетом изменения маршрута движения по тротуару.

На схеме обозначены:

- участок производства дорожных ремонтно-строительных работ;
- автомобильные дороги;
- трогуары;
- альтернативные пути (обходы места производства дорожных ремонтно-строительных работ пешеходами и объезды транспортными средствами);
- здание образовательной организации;
- ограждение территории образовательной организации *(при наличии)*.